

A la découverte d'Aumeville-Lestre.

Le village d'Aumeville-Lestre situé aux portes du Val-de-Saire, d'une superficie de 224 hectares, est délimité à l'Ouest par une rivière, la Tortonne et à l'Est par la mer. La topographie de ce territoire est spécifique à la côte Est du Cotentin. La commune est organisée en différents niveaux parallèles au rivage. Tout d'abord, sur le bord de la mer, on découvre un large estran sableux suivi d'un cordon dunaire. Derrière ce léger relief, un marais arrière littoral se dévoile. Enfin, se succèdent une zone bocagère épousant la pente, puis un plateau dominant la mer.

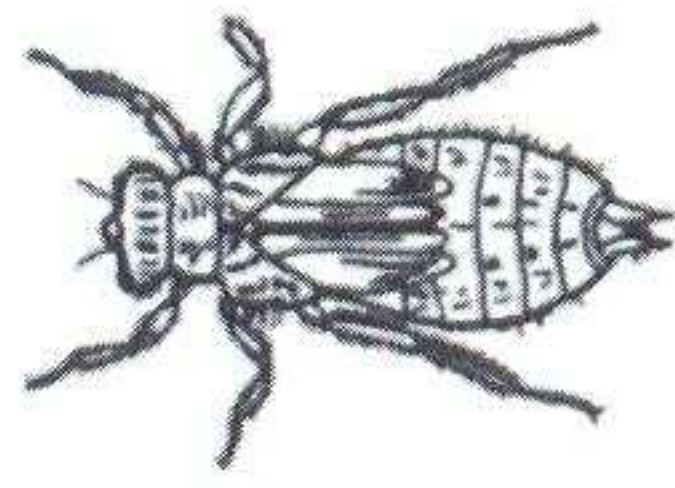
Pour mieux apprécier cette promenade de 5,2 Km, six panneaux d'information vous fourniront des "clés de lecture" du paysage.

Voici quelques questions dont les réponses vous aideront à en savoir plus sur Aumeville-Lestre.

Le marais

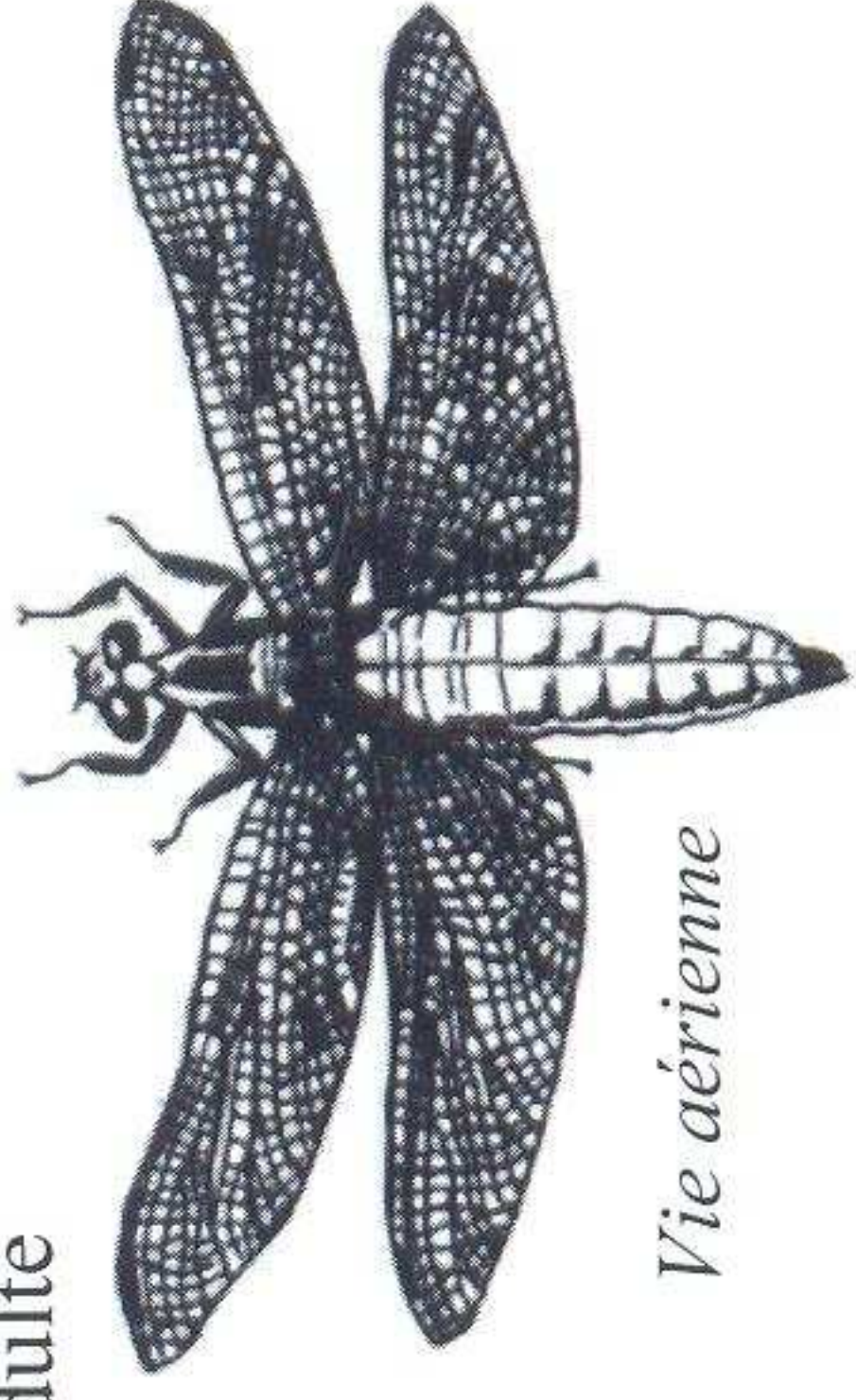
Le marais est un milieu très riche. Ainsi, les limes (canaux limitant les parcelles) "grouillent" de vie. Elles abritent entre autres de nombreux animaux avec une biologie adaptée à la vie aquatique puis à la vie terrestre.

C'est le cas de la libellule qui passe une grande partie de sa vie dans l'eau.



Vie aquatique

adulte



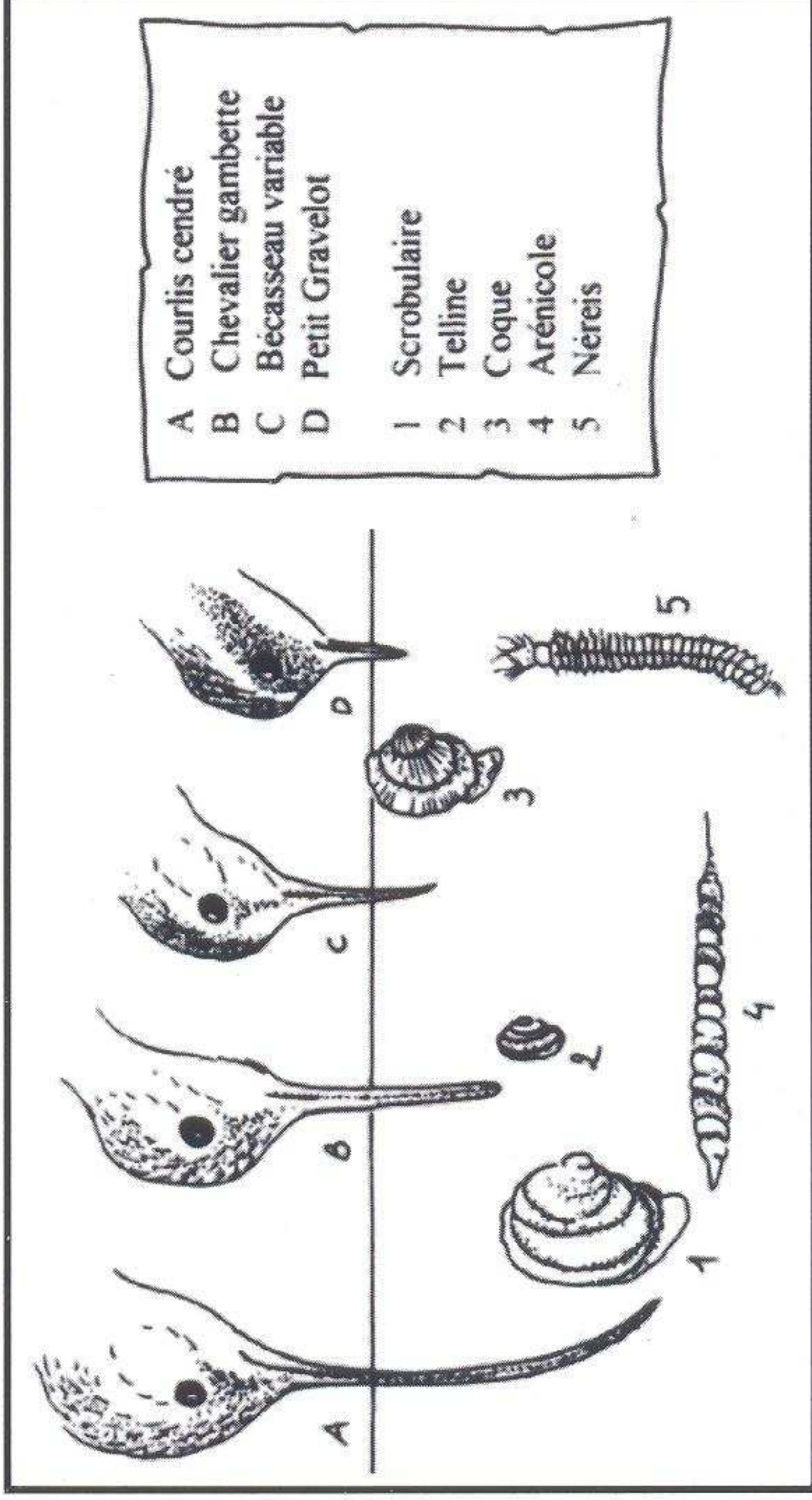
Vie aérienne

Mais comment fait la libellule pour passer de l'état de larve à celui d'adulte?

Les libellules ont des ailes.
Quelques heures plus tard, la libellule peut voler de ses propres ailes.
Suivant les espèces, il faut entre un et cinq ans pour que la larve se développe dans l'eau. Puis pour devenir adulte, elle s'affranchit du milieu aquatique et s'agrippe à une plante pour commencer sa métamorphose. Le dos de la larve se fend et un spectacle extraordinaire débute: l'adulte sort petit à petit de la dépouille larvaire en commençant par le haut du corps.

Le littoral

A marée basse, le littoral est un véritable garde manger pour de nombreux oiseaux. La concurrence alimentaire est limitée par l'adaptation du bec à la capture des proies.



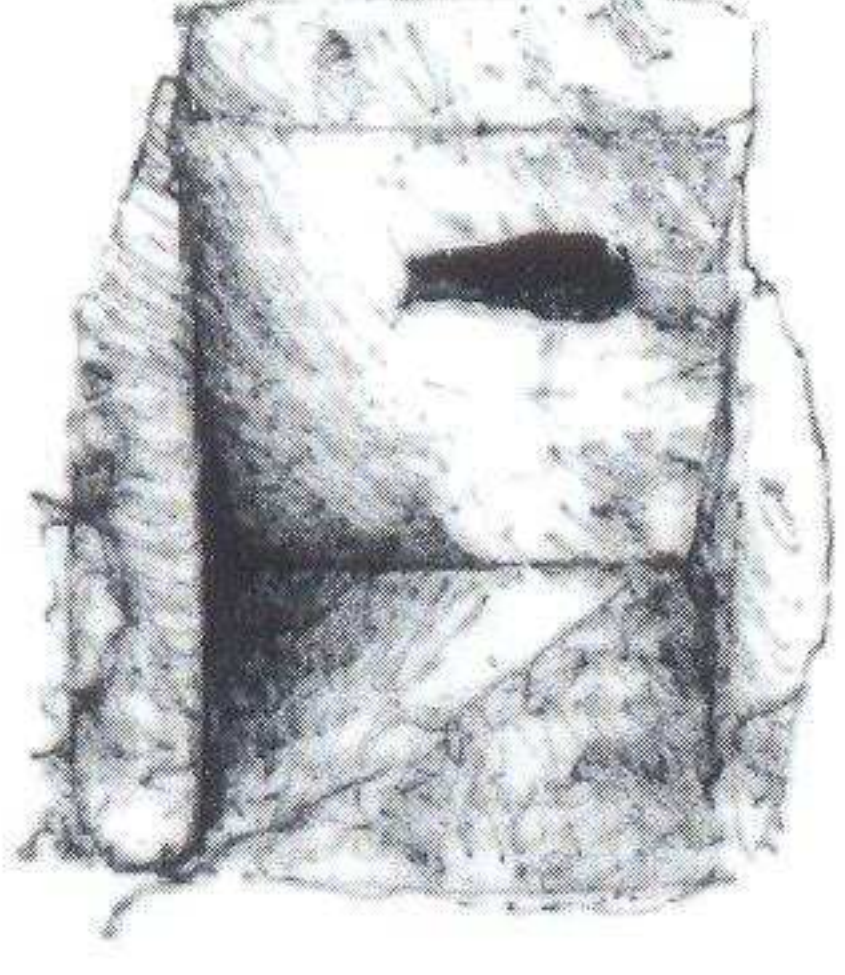
Ainsi, le courlis peut se nourrir jusqu'à 15 cm dans la vase alors que le Gravelot attrape des petits animaux dans la partie superficielle du sable.

Il est fréquent de le voir piétiner la vase, savez-vous pourquoi ?

En piétinant la vase, le Gravelot fait vibrer le sol, ce qui fait sortir les animaux enfouis. Puis il observe attentivement et saisit ses proies par surprise.

Le manoir

La façade de la maison d'habitation est du XVII^e siècle. Cependant, l'étude de la généalogie des seigneurs d'Aumeville et des éléments archéologiques (ouvertures et tours d'escalier en vis), nous laisse penser que la construction de cet édifice s'est échelonnée du XI^e au XVII^e siècle.



Exemple de meurtrière située à l'entrée du manoir

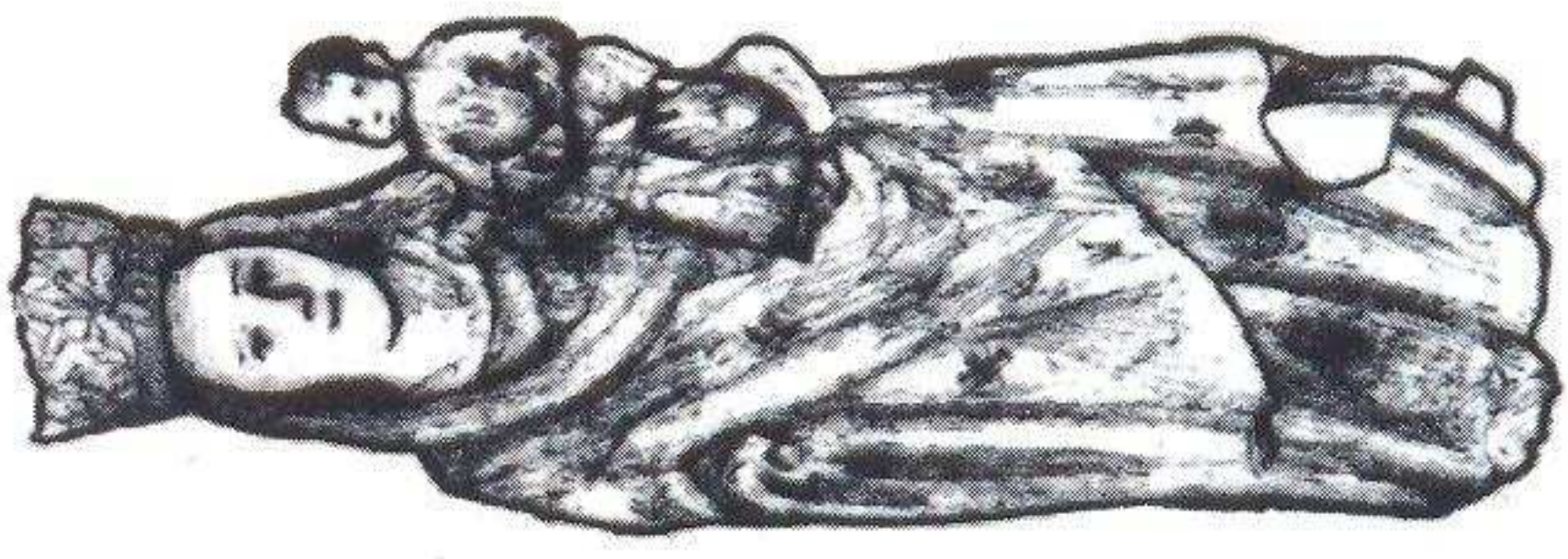
Vous remarquerez que ce manoir est équipé de différents systèmes défensifs, notamment des meurtrières.

D'après la forme de la meurtrière située à l'entrée du manoir, savez-vous quelles étaient les armes utilisées ?

Ces ouvertures, adaptées pour des fusils, sont caractéristiques des périodes troubles de la religion (XVI^e - XVII^e siècle).

L'église

L'église d'Aumeville-Lestre est située entre deux presbytères et à proximité d'un château. Cet édifice du XVI^e siècle abrite deux oeuvres classées, une vierge à l'enfant (XVI^e siècle) à l'intérieur et un retable de Saint Pierre (XV^e siècle) enclavé dans le mur extérieur. Par ailleurs, le portail de cet édifice est surmonté d'une tête sculptée attribuée à Saint Gilles.



Vierge du XVI^e siècle

Savez-vous quelle est la particularité de cette statue?

Celle-ci a l'originalité de servir de cadran solaire : quand le soleil apparaît sur son crâne, il est midi.